



# IDIS Solution Suite

Softwarehandleiding

*Back-upservice*

# Voordat u deze handleiding leest

Deze bedieningshandleiding biedt instructies voor het gebruik van IDIS Solution Suite, een netwerkintegratieoplossing waarmee netwerkcamera's en videoservers op afstand kunnen worden bediend. Wanneer in deze bedieningshandleiding wordt verwezen naar het IDIS Solution Suite-systeem, wordt het computersysteem bedoeld waarop het programma IDIS Solution Suite wordt uitgevoerd. Wanneer naar een apparaat wordt verwezen, wordt een netwerkcamera of een netwerkvideoserver bedoeld. Het volgende programma wordt naast IDIS Solution Suite aangeboden: **Start > IDIS Solution Suite > Hulpprogramma > ProblemReporter** (neem contact op met uw distributeur van IDIS Solution Suite voor de **Geheime code**.)

## Copyright

© 2015 IDIS Co., Ltd.

IDIS Co., Ltd. behoudt zich alle rechten inzake deze bedieningshandleiding voor.

Gebruik of duplicatie van deze bedieningshandleiding, zowel gedeeltelijk als geheel, zonder de voorafgaande toestemming van IDIS Co., Ltd. is streng verboden.



De inhoud van deze bedieningshandleiding is zonder voorafgaande kennisgeving onderhevig aan wijzigingen om redenen zoals functionaliteitsverbeteringen.

## Gedeponeerde handelsmerken

IDIS is een gedeponeerd handelsmerk van IDIS Co., Ltd.

Overige bedrijfs- en productnamen zijn gedeponeerde handelsmerken van hun respectievelijke eigenaren.

## In de tekst

Symbol	Type	Beschrijving
	<b>Voorzichtig</b>	Belangrijke informatie over een specifieke functie.
	<b>Opmerking</b>	Nuttige informatie over een specifieke functie.

## WEEE (Waste Electrical & Electronic Equipment)

### Correcte verwijdering van dit product

*(Van toepassing op de Europese Unie en andere Europese landen met gescheiden inzameling)*



Deze markering op het product of in de documentatie geeft aan dat het product aan het einde van de levensduur niet met ander huishoudelijk afval mag worden verwijderd. Om mogelijke schade aan het milieu of de volksgezondheid door ongecontroleerde verwijdering van afval te voorkomen, moet dit product worden gescheiden van andere soorten afval en verantwoord worden gerecycled om duurzaam hergebruik van materialen te bevorderen.

Huishoudelijke gebruikers kunnen contact opnemen met de winkel waar ze het product hebben gekocht of met de lokale overheid voor informatie over waar en hoe ze dit artikel milieuvriendelijk kunnen laten recyclen.

Zakelijke gebruikers kunnen contact opnemen met hun leverancier en de voorwaarden van het koopcontract controleren. Dit product mag niet worden gemengd met ander te verwijderen bedrijfsafval.

# Inhoudsopgave

---

## 1

### **Deel 1 - inleiding ..... 5**

Systeemdiagram .....	6
Back-upservice geregistreerd op beheerservice .....	6
Back-upservice geregistreerd op federatieservice .....	7

## 2

### **Deel 2 - installatie ..... 8**

Productinformatie .....	8
Inhoud van de verpakking .....	8
Systeemvereisten .....	8
Installatie .....	9
Serversysteem .....	9
Installatie ongedaan maken .....	13

## 3

### **Deel 3 - aan de slag ..... 14**

Services uitvoeren .....	14
Back-upservice registreren .....	14
Registreren op beheerservice .....	15
Registreren op federatieservice .....	17

## 4

### **Deel 4 - Back-up maken van opgenomen videobeelden ..... 20**

Back-upsites toevoegen .....	20
Toevoegen aan beheerservice .....	20
Toevoegen aan federatieservice .....	21
Instelling van een back-upplanning .....	22
Tijdsduur back-up .....	22
Doel .....	24
Opslagruimte toewijzen .....	25
Opslagruimte beheren .....	26

# 5

## **Deel 5 - Back-ups van videobeelden afspelen en exporteren...28**

Back-ups van videobeelden afspelen.....28

Back-ups van videobeelden exporteren.....29

# Deel 1 - inleiding

---

In dit document worden de installatie en bediening van de software IDIS Solution Suite Backup beschreven, bedoeld voor gebruik met de software IDIS Solution Suite Standard.

De back-upservice regelt de back-up van opgenomen videobeelden die in de opnameservers of digitale videorecorders van IDIS Solution Suite zijn opgeslagen en het afspelen van back-ups van videobeelden die op de back-upserver van IDIS Solution Suite zijn opgeslagen. Het IDIS Solution Suite-systeem maakt de back-ups en speelt deze af op basis van de instellingen van de beheer- of federatieservice. Als de back-upservice op een beheerservice is geregistreerd, maakt het IDIS Solution Suite-systeem alleen back-ups van videobeelden die op de opnameservers zijn opgeslagen en digitale videorecorders die op de beheerservice zijn geregistreerd. Als de back-upservice op een federatieservice is geregistreerd, maakt het IDIS Solution Suite-systeem back-ups van videobeelden die zijn opgeslagen op de opnameservers en digitale videorecorders die zijn geregistreerd op alle beheerservices die op de federatieservice zijn geregistreerd.

Er kunnen maximaal 64 back-upservers worden gebruikt en er kunnen maximaal 64 opnameservers en 256 digitale videorecorders op één back-upserver worden geregistreerd. Het aantal kanalen waarvan een back-up kan worden gemaakt, verschilt afhankelijk van het type en het aantal WIBU-Keys (maximaal 256 kanalen). Vraag uw dealer of distributeur naar het aantal kanalen waarvan back-ups kunnen worden gemaakt met uw IDIS Solution Suite-software.

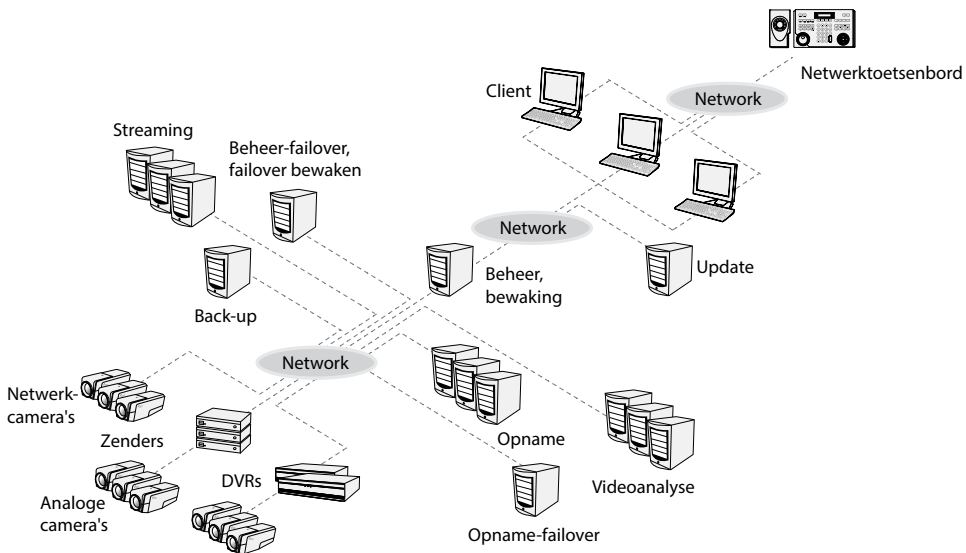


- De opnamesnelheid en back-upnelheid kunnen afnemen wanneer tijdens het opnemen een back-up van videobeelden wordt gemaakt. Het verdient aanbeveling om de netwerkbandbreedte van de back-upserver naar behoren te beperken om het afnemen van de opnamesnelheid te verminderen. Raadpleeg **Deel 4 — Back-up maken van opgenomen videobeelden, 4.2 Instelling van een back-upplanning (22 pagina)** voor meer informatie over beperking van de netwerkbandbreedte.
- De back-upnelheid kan afnemen of sommige segmenten van video's worden mogelijk niet opgenomen, afhankelijk van de netwerkomstandigheden of de systeemprestaties. In dit geval verdient het aanbeveling de netwerkbandbreedte voor het IDIS Solution Suite-systeem te verhogen of de systeemspecificaties te upgraden.
- Het maken van back-ups van opgenomen videobeelden die op digitale videorecorders zijn opgeslagen die een tijdschema op basis van uursegmenten gebruiken en op digitale videorecorders op basis van een pc wordt niet ondersteund. Het geluid kan worden geblokkeerd bij het maken van back-ups van opgenomen videobeelden die op digitale videorecorders zijn opgeslagen, afhankelijk van de specificaties en versie van de digitale videorecorder.
- Dit product bevat door OpenSSL Project ontwikkelde software voor gebruik in OpenSSL Toolkit (<http://www.openssl.org/>).
- De software in dit product is gedeeltelijk open source. U kunt de volledige relevante broncode van ons ontvangen. Zie de Open sourcehandleiding op de software-cd (OpenSourceGuide\OpenSourceGuide.pdf) of als gedrukt document, bijgeleverd bij dit document.

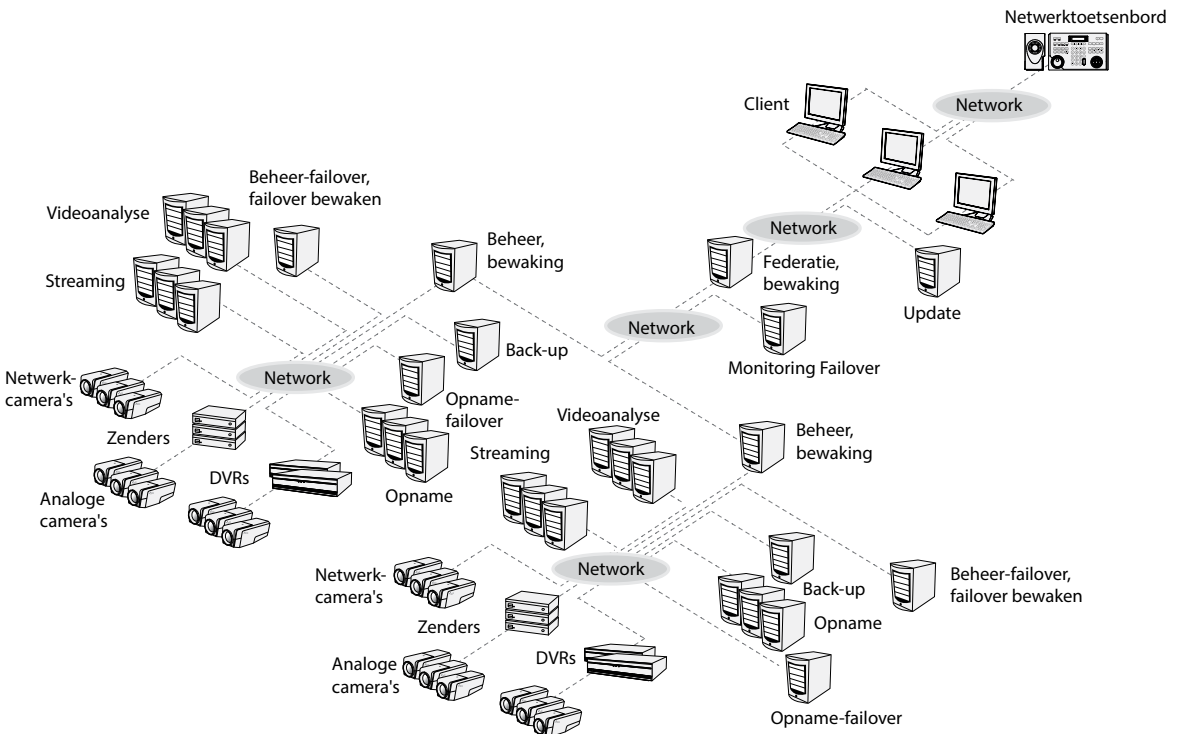
# Systemediagram

## Back-upservice geregistreerd op beheerservice

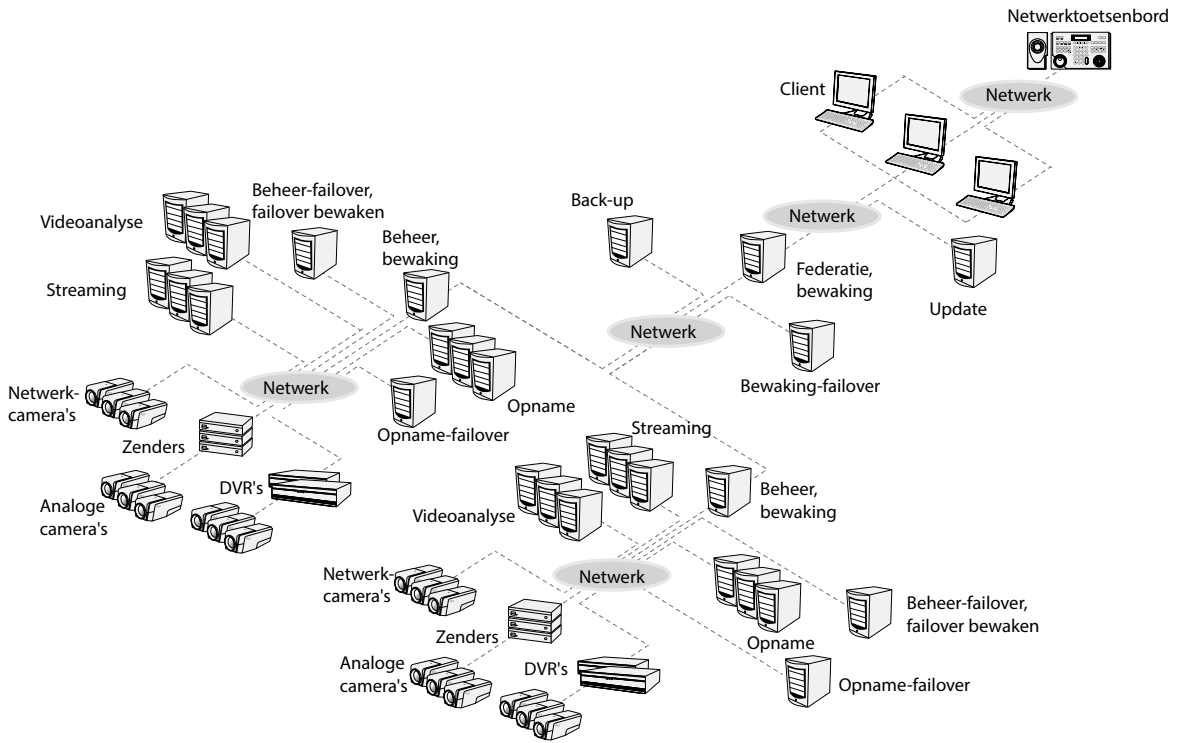
### Eén systeem



### Meerdere systemen



# Back-upservice geregistreerd op federatieservice



# Deel 2 - installatie

## Productinformatie

### Inhoud van de verpakking

- Installatie-cd
- Gebruikershandleiding
- WIBU-Key (USB-dongle)
- Als een WIBU-Key van een back-upserver wordt verwijderd, wordt de back-up mogelijk niet goed uitgevoerd.
  - Wanneer u een WIBU-Key aansluit of verwijdert, dient u eerst de back-upservice uit te schakelen.

### Systeemvereisten

	Aanbevolen
<b>Besturingssysteem</b>	Microsoft® Windows® XP 32-bits/Vista (Home Standard, Business, Ultimate, Enterprise), Microsoft® Windows® 7 (Home Premium, Professional, Ultimate), Microsoft® Windows® 8 (Pro, Enterprise), Microsoft® Windows® Server 2003/2008/2012
<b>CPU</b>	Intel Core II Quad 8200 2,33 GHz/Intel Xeon 3,0 GHz of sneller
<b>RAM</b>	2 GB of meer
<b>VGA</b>	AMD Radeon™ HD 2400 of NVIDIA GeForce FX5500 (AMD aanbevolen) (1024 x 768, 24 bpp of hoger)
<b>HDD</b>	2 GB of meer vrije ruimte
<b>LAN</b>	Gigabit Ethernet of sneller

- Het programma IDIS Solution Suite is een 32-bits toepassing. Wanneer u dit installeert op 64-bits versies van Microsoft® Windows® Vista of een later besturingssysteem, wordt het geïnstalleerd en uitgevoerd in de 32-bits compatibiliteitsmodus.



## Installatie

- ✓ • Het verdient aanbeveling om de back-upservice op een andere pc te installeren dan de andere services van IDIS Solution Suite en het clientprogramma voor betere prestaties bij het maken van back-ups en het afspelen van videobeelden.
  - Schakel de energiebesparingsfunctie van Windows op uw pc uit: menu **Start** → **Energiebeheer** → stel zowel **Het beeldscherm uitschakelen na** als **De computer in slaapstand zetten na** in op **Nooit** (**Energiebeheer** → tabblad **Energiebeheerschema's** → stel zowel **Beeldscherm uitschakelen na** als **Harde schijven uitschakelen na** in op **Nooit** wanneer u het besturingssysteem Microsoft® Windows® XP gebruikt).
  - Het installeren van het clientprogramma van IDIS Solution Suite Backup is identiek aan het installeren van IDIS Solution Suite Standard. Raadpleeg de gebruikershandleiding van IDIS Solution Suite Standard voor meer informatie.
- ⚠ Als er een oudere versie van IDIS Solution Suite op uw computer is geïnstalleerd, wordt er een scherm weergegeven waarin u wordt gevraagd de software te upgraden. In dit geval dient u de software te upgraden op basis van de instructies op het scherm.

## Serversysteem

- 1 Plaats de software-cd in de back-upserver.
  - 2 Voer het bestand **Setup.exe** op de software-cd uit.
- ⚠ Wanneer u het besturingssysteem Microsoft® Windows® Vista of hoger gebruikt, kan het venster **Gebruikersaccountbeheer** worden weergegeven. Klik op **Toestaan** en installeer de software volgens de instructies.

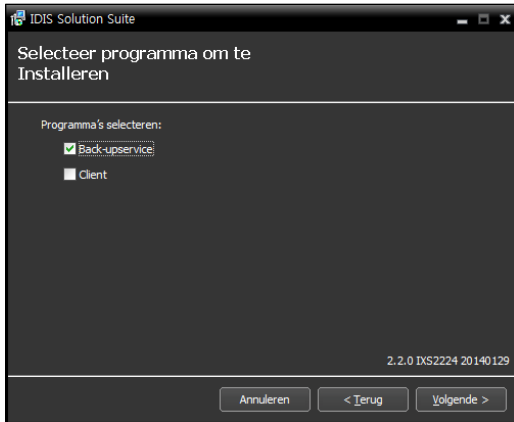
- 3 Selecteer de taal waarin u het programma wilt uitvoeren en klik vervolgens op **Oke**.



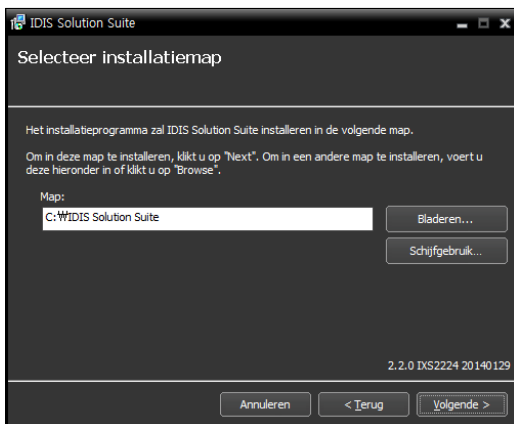
- ✓ • Als u de geselecteerde taal correct wilt weergeven, dient het besturingssysteem van uw pc zo te zijn ingesteld dat de geselecteerde taal wordt ondersteund.
  - Als u de taal van het programma IDIS Solution Suite wilt wijzigen nadat de software is geïnstalleerd, selecteert u **Taalselectie** in de map **IDIS Solution Suite** → **Hulpprogramma** van het menu **Start** voordat u het programma **IDIS Solution Suite** start.
- 4 Selecteer **Installeren** en klik op **Volgende** wanneer het volgende scherm wordt weergegeven.



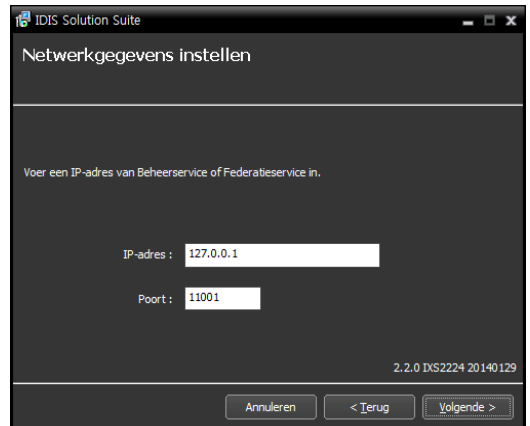
- 5 Selecteer **Back-upservice** en klik op **Volgende**.



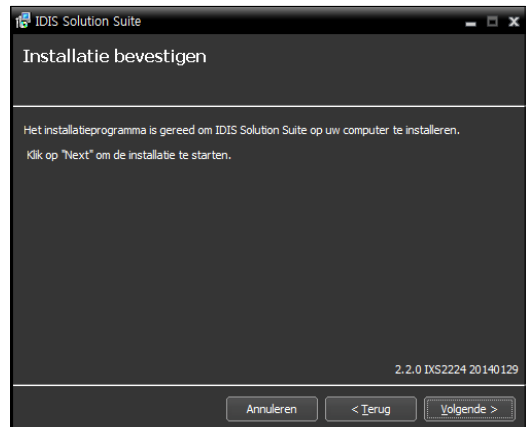
- 6 Geef het pad op naar de map waarin de services moeten worden geïnstalleerd. Wanneer u op de knop **Schijfgebruik...** klikt, worden de beschikbare en vereiste schijfruimte voor de installatie voor elke harde schijf weergegeven. Klik dan op **Volgende**.

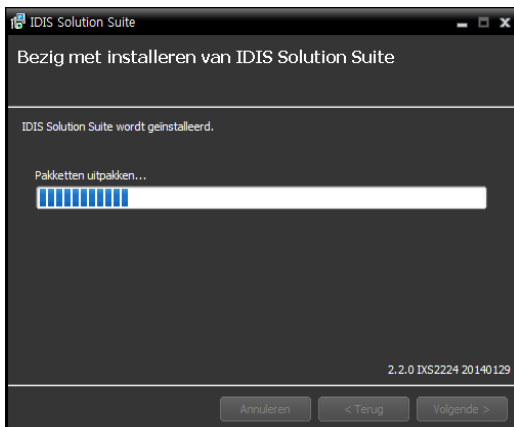


- 7 Geef het IP-adres en poortnummer van de beheer- of federatieservice op en klik op **Volgende**. U kunt de instellingen desgewenst wijzigen in het programma Servicemanager nadat u de installatie hebt voltooid. Wanneer de installatie is voltooid, is de back-upservice met de beheer- of federatieservice verbonden via het netwerk als beide services ingeschakeld zijn.



- 8 Klik op **Volgende** wanneer de volgende schermen worden weergegeven.

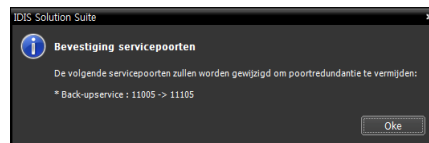




- ✓
 Wanneer u het besturingssysteem Microsoft® Windows® Vista of een later besturingssysteem gebruikt, wordt het volgende scherm weergegeven. Het verdient aanbeveling het vakje **Uitschakelen WS-Discovery Windows service (fdPHost, FDResPub)** in te schakelen. Als u het vakje niet inschakelt, kan het programma IDIS Solution Suite apparaten niet automatisch scannen met het ONVIF™-compatibiliteitsprotocol wanneer apparaten voor apparaatregistratie worden gescand.

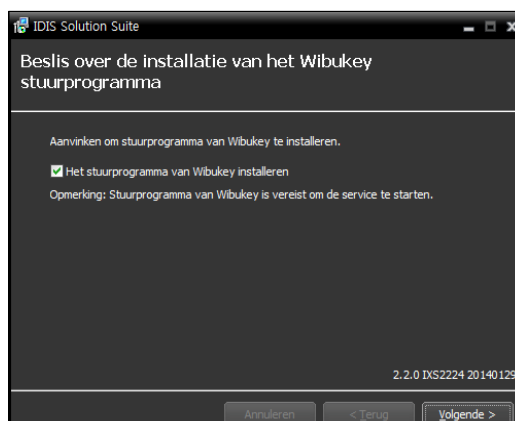


- ✓
 Het volgende scherm wordt weergegeven wanneer het poortnummer van de service die wordt geïnstalleerd, al in gebruik is. Op het scherm wordt het poortnummer weergegeven dat zal worden gewijzigd. Het gewijzigde poortnummer wordt toegepast wanneer de service na de installatie wordt geactiveerd.

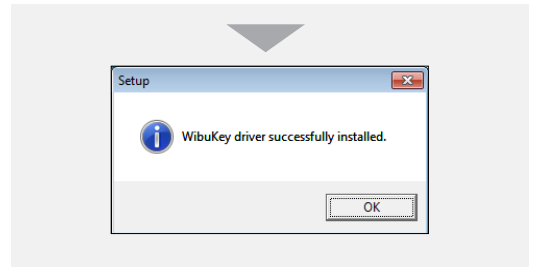
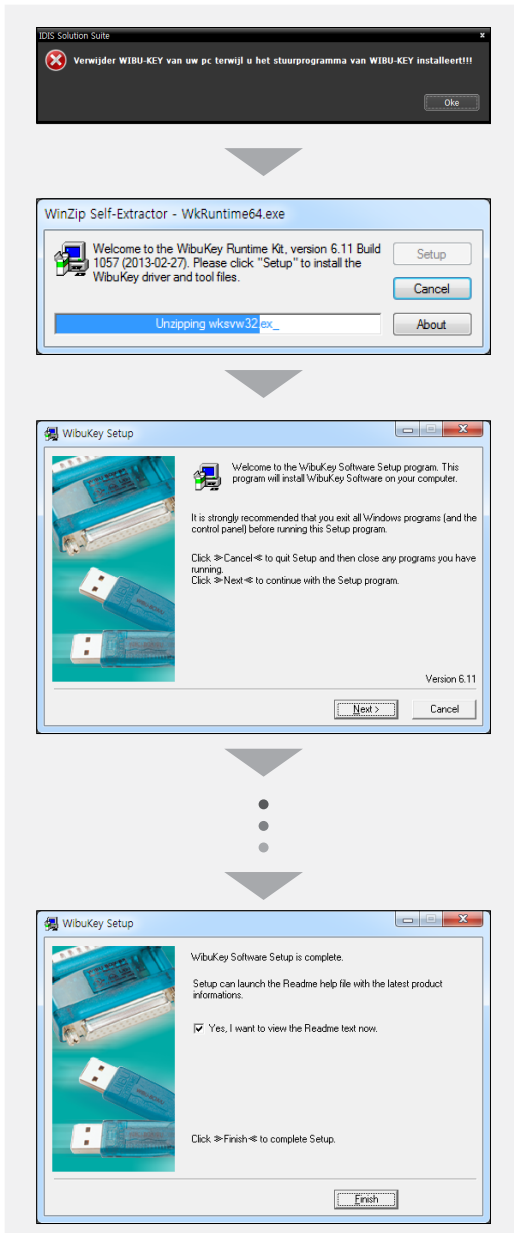


- **.NET Framework** en de **Visual C++ Runtime-bibliotheken** worden automatisch geïnstalleerd. Dit kan enkele minuten in beslag nemen. Deze installatiestap wordt overgeslagen als de programma's al op uw computer zijn geïnstalleerd.

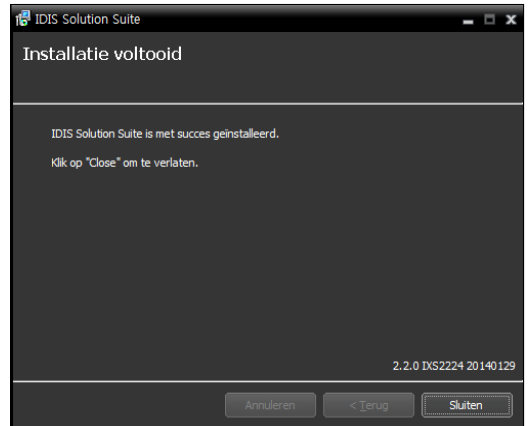
- 9 Ontkoppel de WIBU-Key van de server als er een WIBU-Key is aangesloten. Installeer vervolgens het apparaatstuurprogramma voor de WIBU-key volgens de instructies.




## Deel 2 - installatie



- 10 Klik wanneer het volgende scherm wordt weergegeven, op **Sluiten** om de installatie te voltooien.



- Na installatie van de services worden het programma Servicemanager voor de services (het pictogram  wordt weergegeven in het systeemvak op de taakbalk) en het programma Setup automatisch gestart.

- 11 Sluit WIBU-Keys aan op de back-upserver.

## Installatie ongedaan maken

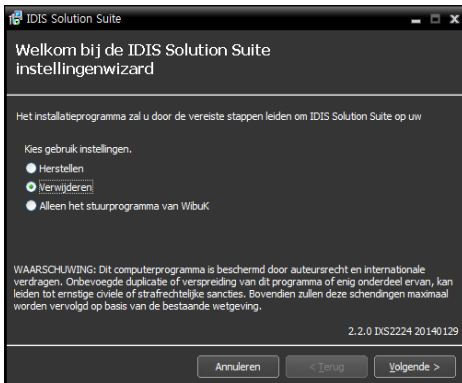
- 1 Stop eerst met het uitvoeren van de services en het clientprogramma.

IDIS Solution Suite wordt mogelijk niet goed verwijderd als u deze software verwijdert terwijl de services of het clientprogramma worden uitgevoerd.

De installatie van IDIS Solution Suite dient ongedaan te worden gemaakt volgens de onderstaande procedures. Als u de installatiemap handmatig verwijdert, kan IDIS Solution Suite niet worden verwijderd of opnieuw worden geïnstalleerd.

- 2 Ga naar het menu **Start** en klik op **IDIS Solution Suite**. Klik op **IDIS Solution Suite verwijderen**.

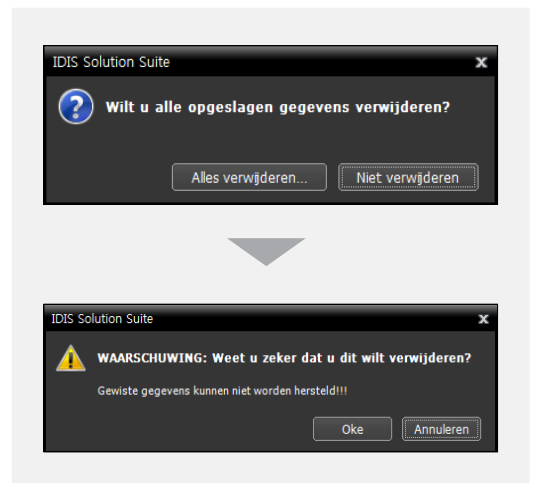
U kunt de software verwijderen via de software-cd. Plaats de software-cd in de back-upserver en voer het bestand **Setup.exe** uit. Selecteer **Verwijderen** en klik op **Volgende**.



- 3 Klik op **Oke** wanneer het volgende scherm wordt weergegeven.



- 4 Klik op **Alles verwijderen** of **Niet verwijderen** wanneer het volgende scherm wordt weergegeven. Wanneer u op **Alles verwijderen** klikt, worden alle opgeslagen gegevens verwijderd, inclusief opgenomen videobeelden en eerdere instellingen in het systeem. Wanneer u op **Niet verwijderen** klikt, wordt de software verwijderd zonder opgeslagen gegevens in het systeem te verwijderen en worden alle op het systeem opgeslagen gegevens bewaard.



De verwijderde gegevens kunnen niet worden hersteld wanneer ze eenmaal zijn verwijderd.

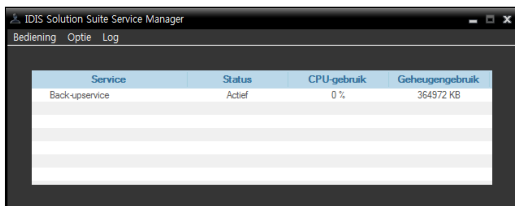
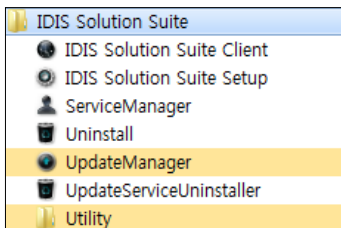
- 5 Klik op **Oke** om het verwijderingsproces te voltooien.

## Deel 3 - aan de slag

Services moeten worden uitgevoerd op de servers van IDIS Solution Suite om het programma IDIS Solution Suite te laten werken.

### Services uitvoeren

Wanneer de services zijn geïnstalleerd, worden ze automatisch uitgevoerd. U kunt het uitvoeren van de services ook handmatig starten of stoppen. Ga naar het menu **Start** → Klik op **IDIS Solution Suite** → Start het programma **ServiceManager**.

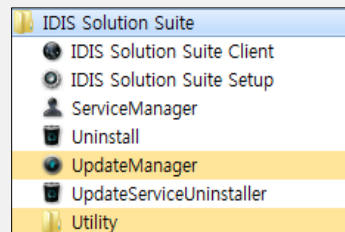


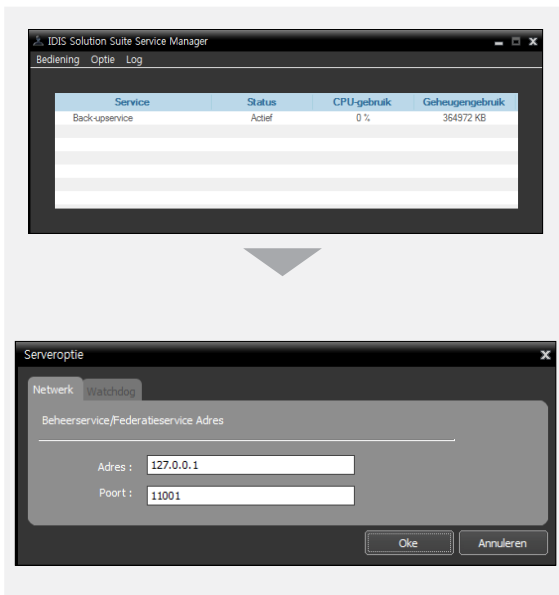
Controleer de status van services. Als bepaalde services niet worden vermeld als **Actief** onder **Status**, start u de services handmatig. Raadpleeg de gebruikershandleiding van IDIS Solution Suite Standard voor meer informatie over het programma **ServiceManager**.

### Back-upservice registreren

U moet back-upservices (max. 64) op de beheer- of federatieservice registreren. Als het IP-adres en het poortnummer van de beheer- of federatieserver correct worden ingevoerd tijdens de installatie, wordt de server automatisch op de beheer- of federatieservice geregistreerd. Als de back-upservice op de beheerservice is geregistreerd, kunt u back-ups maken van videobeelden die zijn opgeslagen op de opnameservers en op digitale videorecorders die op de beheerservice zijn geregistreerd. Als de back-upservice op de federatieservice is geregistreerd, kunt u back-ups maken van videobeelden die zijn opgeslagen op opnameservers en op digitale videorecorders die zijn geregistreerd op in alle beheerservices die op de federatieservice zijn geregistreerd.

De back-upservice moet via de netwerkverbinding verbonden zijn met de beheer- of federatieservice waarop de back-upservice geregistreerd is. Ga naar het menu **Start** en klik op **IDIS Solution Suite**. Start het programma **ServiceManager** en klik op het menu **Optie** → **Serveroptie**.

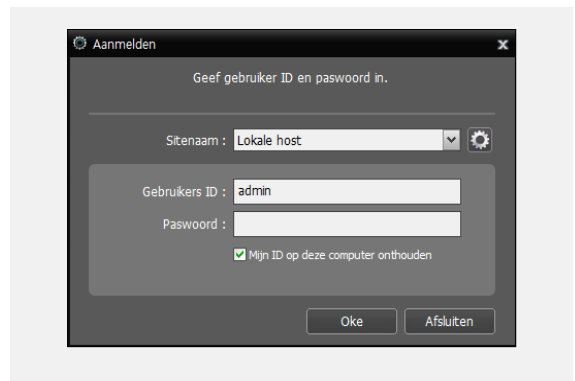
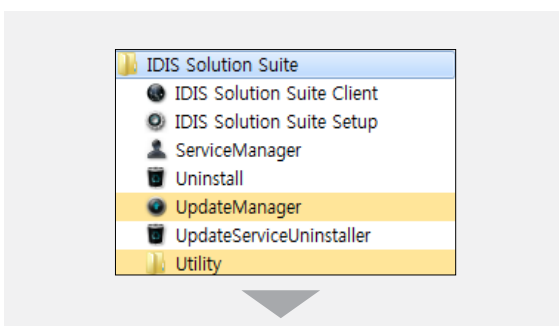





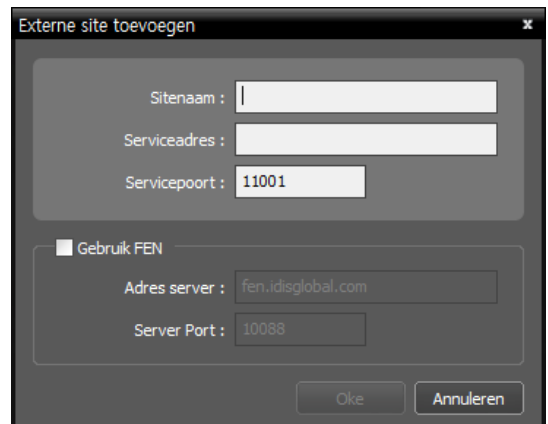
- **Adres, Poort:** stel het IP-adres en het poortnummer van de beheer- of federatieserver voor verbinding met de beheer- of federatieservice in.

## Registreren op beheerservice

- 1 Ga naar het menu **Start** → Klik op **IDIS Solution Suite** → Start het programma **IDIS Solution Suite Setup** en voer aanmeldgegevens in.



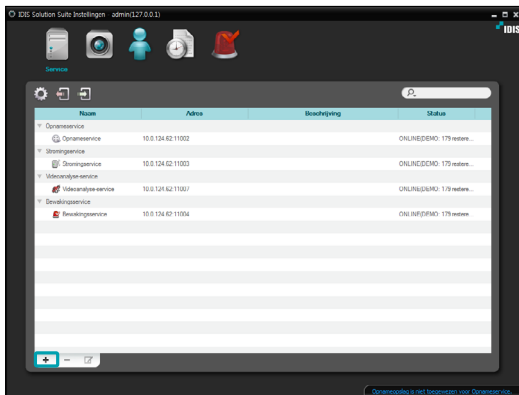
- **Sitenaam:** selecteer in de lijst de federatieservice waarmee verbinding moet worden gemaakt. U kunt andere beheerservices aan de lijst toevoegen of informatie over de beheerservice in de lijst wijzigen door op  aan de rechterkant te klikken.



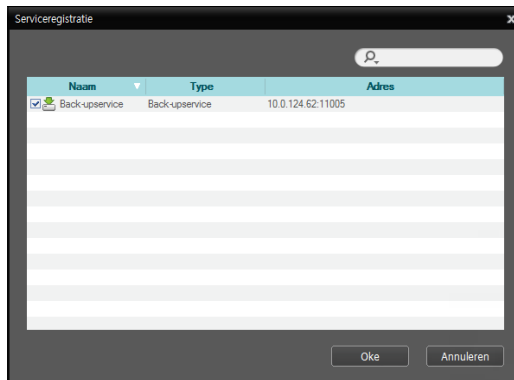
- **Sitenaam, Serviceadres, Servicepoort:** geef de naam van de beheerservice op en voer het IP-adres en het poort nummer in van de beheerserver waarmee de back-up service is verbonden (standaardinstelling: 11001).

- **GebruikersID, Paswoord:** Geef gebruiker ID en paswoord in. De standaard gebruikers-ID is **admin** en het standaard paswoord is **12345678**. U kunt de gebruikers-ID en het paswoord in het menu Gebruiker wijzigen. Raadpleeg de gebruikershandleiding van IDIS Solution Suite Standard voor meer informatie.
- **Mijn ID op deze computer onthouden:** schakel het vakje in als u uw ID voor het aanmelden wilt opslaan.

2 Selecteer het menu Service en registreer vervolgens een back-upservice op de beheerservice volgens de onderstaande procedures.



3 Klik onderaan op **+**. Het venster **Serviceregistratie** wordt weergegeven en er wordt een lijst met beschikbare services weergegeven met informatie over elke service.



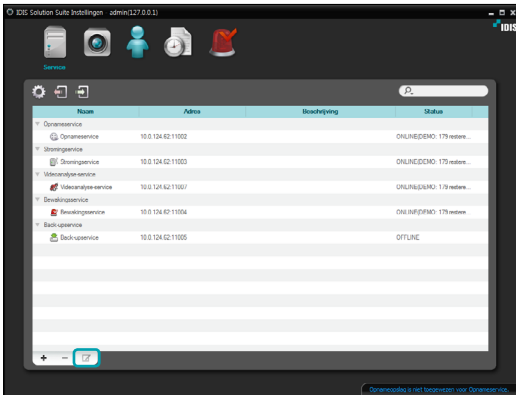
- **Naam:** geeft services weer die momenteel zijn verbonden met de beheerservice via het netwerk.
- **Type:** geeft het type service weer.
- **Adres:** geeft het IP-adres en poortnummer van elke server weer.

Alleen de services waarvan de beheerserverinformatie (**ServiceManager** → **Optie** → **Serveroptie**) overeenkomt met de momenteel verbonden beheerserver zijn beschikbaar.

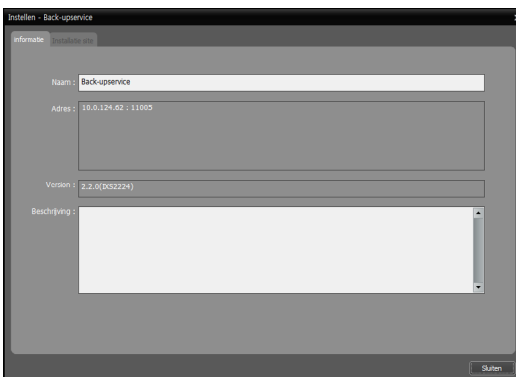
4 Selecteer back-upservices om u op de beheerservice te registreren en klik op **Oke**.



- 5 Selecteer een back-upservice en klik onderaan op . Het venster **Instellen – Back-upservice** wordt weergegeven. Selecteer het tabblad **Informatie**.

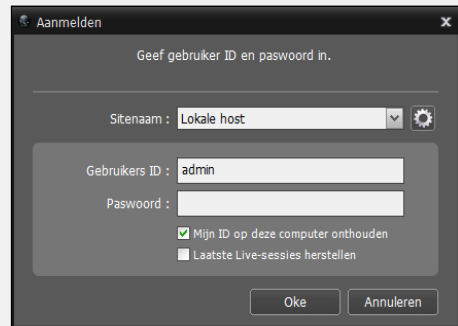
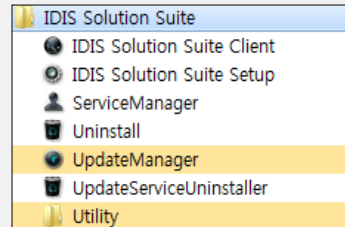


- 6 Voer de naam van de back-upservice in en klik op **Sluiten**.

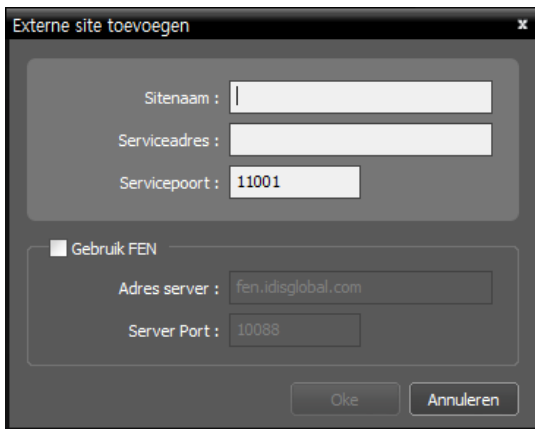


## Registreren op federatieservice

- 1 Ga naar het menu **Start** → Klik op **IDIS Solution Suite** → Start het programma **IDIS Solution Suite Setup** en voer aanmeldgegevens in.

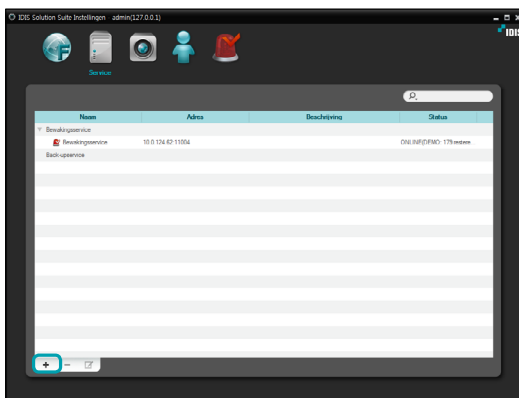


- **Sitenaam:** selecteer in de lijst de federatieservice waarmee verbinding gemaakt moet gemaakt. U kunt andere federatieservices aan de lijst toevoegen of informatie over de federatieservice in de lijst wijzigen door op aan de rechterkant te klikken.

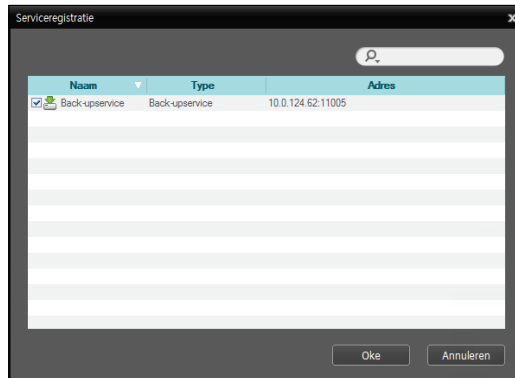


- **Sitenaam, Serviceadres, Servicepoort:** geef de naam van de federatieservice op en voer het IP-adres en het poortnummer in van de federatieserver waarmee de back-upservice is verbonden (standaardinstelling: 11001).
- **GebruikersID, Paswoord:** Geef gebruiker ID en paswoord in. De standaardgebruikers-ID is **admin** en het standaardpasswoord is **12345678**. U kunt de gebruikers-ID en het paswoord in het menu Gebruiker wijzigen. Raadpleeg de gebruikershandleiding van IDIS Solution Suite Standard voor meer informatie.
- **Mijn ID op deze computer onthouden:** schakel het vakje in als u uw ID voor het aanmelden wilt opslaan.

2 Selecteer het menu **Service**



- 3 Klik op de **Back-upservice** en klik onderaan op **+**. Het venster **Serviceregistratie** wordt weergegeven.

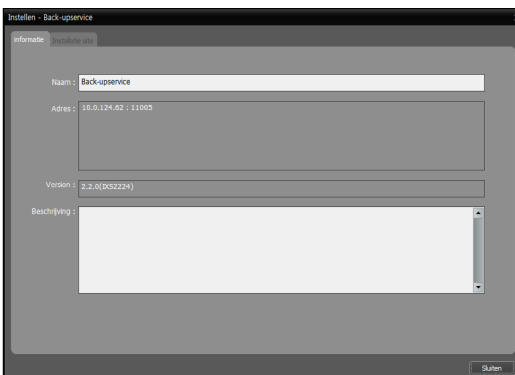
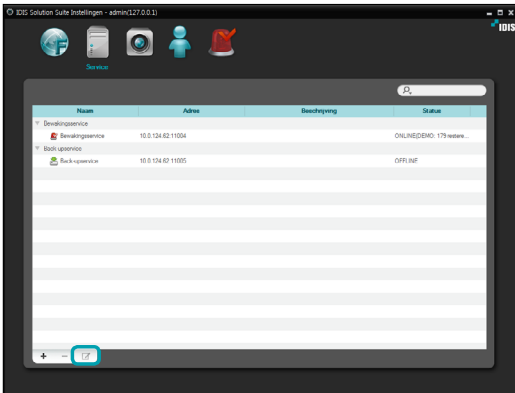


- **Naam:** geeft back-upservices weer die momenteel zijn verbonden met de federatieservice via het netwerk.
- **Type:** geeft het type service weer.
- **Adres:** geeft het IP-adres en poortnummer van de back-upserver weer.

Alleen de services waarvan de beheerserverinformatie (**Servicemanager** → **Optie** → **Serveroptie**) overeenkomt met de momenteel verbonden beheerserver zijn beschikbaar.

- 4 Selecteer back-upservices om u op de beheerservice te registreren en klik op **Oke**.

- 5 Selecteer een back-upservice en klik onderaan op . Het venster **Setup – Back-upservice** wordt weergegeven. Selecteer het tabblad **Informatie**.



- 6 Voer de naam van de back-upservice in en klik op **Sluiten**.

# Deel 4 - Back-up maken van opgenomen videobeelden

U kunt back-ups maken van opgenomen videobeelden die op de opnameservers of digitale videorecorders zijn opgeslagen.

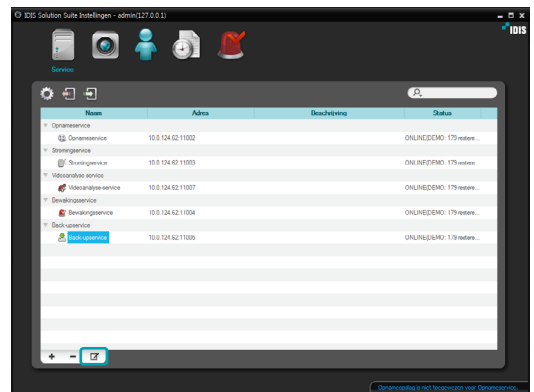
Controleer eerst het volgende en start het programma Setup.

- Services moeten actief zijn op het systeem. Raadpleeg de gebruikershandleiding van IDIS Solution Suite Standard voor meer informatie.
- Er moeten opgenomen gegevens op een opnameserver of digitale videorecorder staan. Raadpleeg de gebruikershandleiding van IDIS Solution Suite Standard voor meer informatie over opnemen.
- De back-upservice moet op de beheer- of federatieservice geregistreerd zijn. Raadpleeg **3.2 Back-upservice registreren (14 pagina)** voor meer informatie over het registreren van een back-upservice.

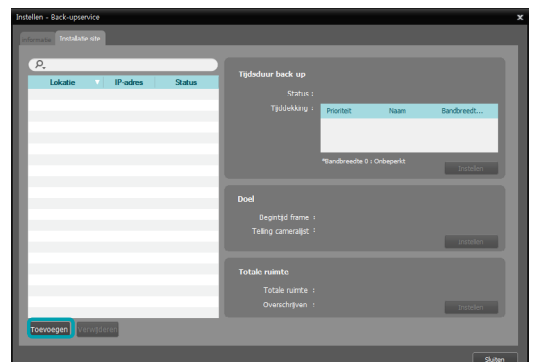
## Back-upsites toevoegen

### Toevoegen aan beheerservice

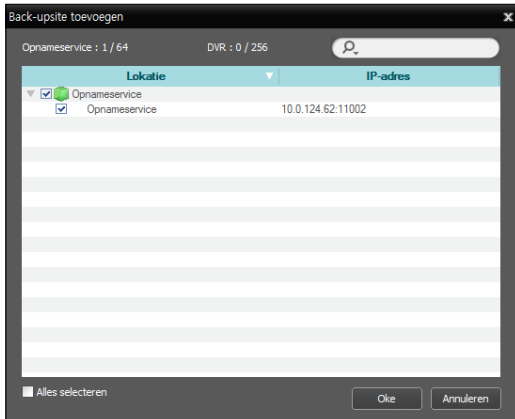
- 1 Ga naar het menu **Start** > Klik op **IDIS Solution Suite** > Start het programma **IDIS Solution Suite Instellen** en voer aanmelden in.



- 2 Selecteer een back-upservice en klik onderaan op  in het menu Service. Het venster **Instellen – Back-upservice** wordt weergegeven. Selecteer het tabblad **Installatie site**.



- 3 Klik onderaan op **Toevoegen**. Het venster **Back-upsite toevoegen** wordt weergegeven en er wordt een lijst met beschikbare opnameservices en digitale videorecorders weergegeven.



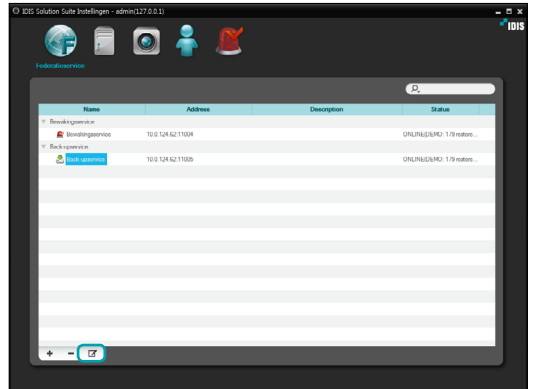
- **Site:** geeft opnameservices en digitale videorecorders weer die momenteel via het netwerk met de beheerservice zijn verbonden.

- Alleen de services waarvan de beheerserverinformatie (**ServiceManager** → **Optie** → **Serveroptie**) overeenkomt met de momenteel verbonden beheerserver zijn beschikbaar.

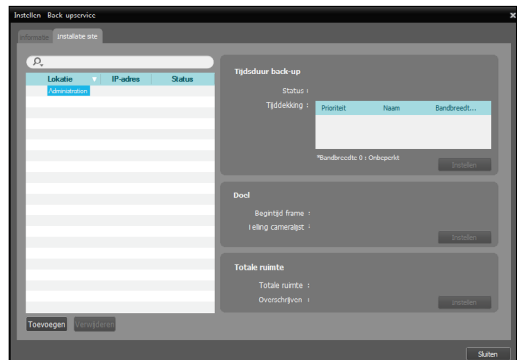
- 4 Selecteer opnameservices en digitale videorecorders waarvan u back-ups wilt maken en klik op **Oké**.

## Toevoegen aan federatieservice

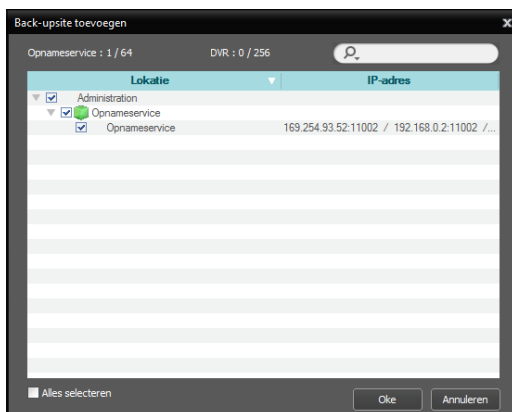
- 1 Ga naar het menu **Start** > Klik op **IDIS Solution Suite** > Start het programma **IDIS Solution Suite Instellen** en voer inloggegevens in.



- 2 Selecteer een back-upservice en klik onderaan op  in het menu Service. Het venster **Instellen – Back-upservice** wordt weergegeven. Selecteer het tabblad **Installatie site**.



- Klik onderaan op **Toevoegen**. Het venster **Back-upsite toevoegen** wordt weergegeven en er wordt een lijst met beschikbare opnameservices en digitale videorecorders weergegeven.

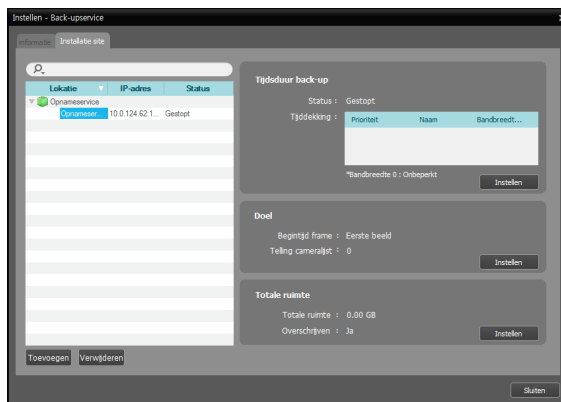


- Site:** geeft opnameservices en digitale videorecorders weer die momenteel via het netwerk met de federatieservice zijn verbonden.

- Alleen de services waarvan de beheerserverinformatie (**Servicemanager** → **Optie** → **Serveroptie**) overeenkomt met de momenteel verbonden beheerserver zijn beschikbaar.

- Selecteer opnameservices en digitale videorecorders waarvan u back-ups wilt maken en klik op **Oké**.
- Stel een back-upplanning in en wijs opslagruimte toe.

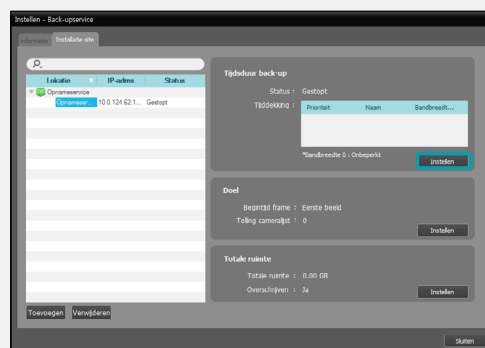
## Instelling van een back-upplanning

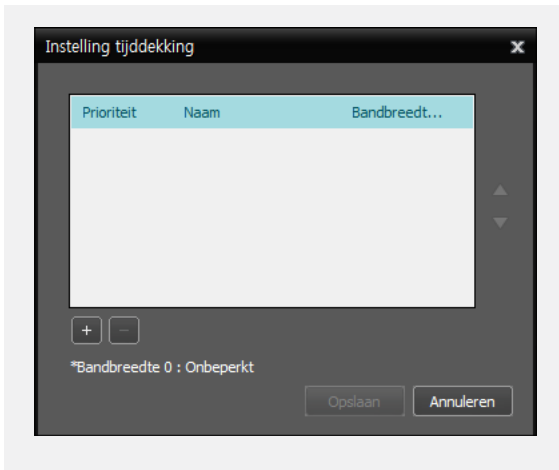


Selecteer een opnameservice of digitale videorecorder van de locatielijst nadat u back-upsites hebt toegevoegd. U moet een aparte back-upplanning instellen voor elke opnameservice en voor elke digitale videorecorder.

## Tijdsduur back-up

Klik op **Tijdsduur back-up – Instellen** en voeg een voorkeurstelling voor een back-upperiode toe door op **+** te klikken





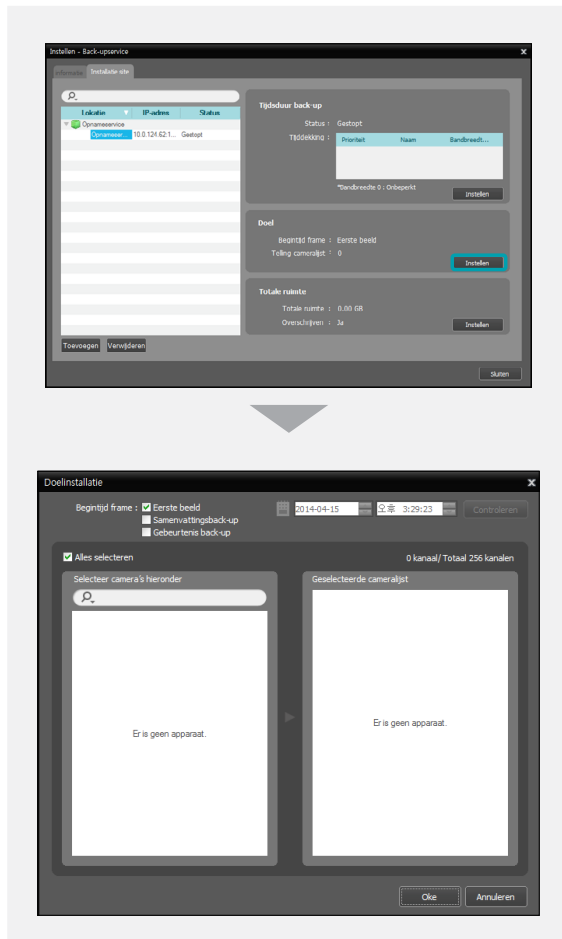
- **Prioriteit:** geeft de prioriteit van de voorkeurstelling voor de back-upperiode weer. U kunt de prioriteit wijzigen met ▲ of ▼.
- **Naam:** geeft de naam van de voorkeurstelling voor de back-upperiode weer.
- **Bandbreedte:** hier stelt u de maximale bandbreedte in. U kunt de netwerkbandbreedte regelen door deze te beperken afhankelijk van het netwerkverkeer. Door de juiste bandbreedtelimiet in te stellen, kunt u de afname van de opnamesnelheid beperken wanneer tijdens het opnemen een back-up van videobeelden wordt gemaakt. Als u de netwerkbandbreedte beperkt, kan de back-up snelheid echter afnemen.

U kunt een nieuwe voorkeurstelling toevoegen of een opgeslagen voorkeurstelling bewerken door op **Toevoegen** of **Modificeren** te klikken. Het instellen van de periode voor de voorkeurstelling voor back-ups is identiek aan de instelling ervan voor opnamen. Raadpleeg de gebruikershandleiding van IDIS Solution Suite Standard voor meer informatie.



## Doel

Klik op **Doel – Instellen** en selecteer camera's waarvoor u back-ups van videobeelden wilt maken.

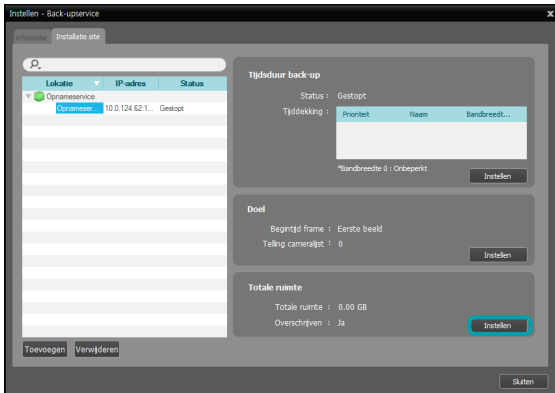


- **Begintijd frame:** hier stelt u de tijd in van het eerste frame van de opgenomen videobeelden waar u met de back-up wilt beginnen. Klik op Controleren. U moet een segment selecteren als de tijd en datum van de beheerserver gereset zijn naar een tijdstip dat vroeger ligt dan de eerder opgenomen videobeelden en er meer dan één videosegment bestaat voor dezelfde periode. Wanneer u **Eerste beeld** selecteert, begint de back-up vanaf het eerste opgenomen videobeeld.
- **Samenvattingsback-up:** hiermee wordt alleen een back-up gemaakt van belangrijke frames van de opgenomen videobeelden. Hiermee kan een back-up worden gemaakt van opgenomen gegevens over een langere periode en wordt de back-upsnelheid hoger, maar bewegingen zijn mogelijk niet vloeiend wanneer u de back-up van de videobeelden afspeelt. De frequentie van belangrijke frames verschilt afhankelijk van de codering. Ook wordt naarmate de opnamesnelheid hoger wordt, de frequentie hoger.
- **Gebeurtenis back-up:** hiermee wordt alleen een back-up gemaakt van opgenomen videobeelden op basis van gebeurtenissen.
- **Selecteer camera's hieronder:** hier wordt een lijst weergegeven van camera's die opgenomen videobeelden bevatten waarvan een back-up kan worden gemaakt.
- **Geselecteerde camera's lijst:** hier wordt de lijst met camera's weergegeven waarvan back-ups kunnen worden gemaakt.



## Opslagruimte toewijzen

- ✓ • Op harde schijven met USB, harde schijven in het netwerk en harde schijven die zijn ingesteld op **Dynamisch** kan geen opslagruimte worden toegewezen.
- Het verdient aanbeveling een nieuwe ongeformatteerde harde schijf toe te voegen om een stabiele opname te garanderen. Als u echter een harde schijf instelt die gegevens bevat, moet u partitie(s) en het bestandssysteem van tevoren verwijderen, na het formatteren. Raadpleeg de gebruikershandleiding van de pc/server of overleg met de fabrikant van de pc/server voor meer informatie over het formatteren of verwijderen van de partitie(s) en het bestandssysteem.
- Wanneer u een harde schijf verwijdert die opgenomen videobeelden van een opnameserver bevat en deze op een andere opnameserver installeert, kunt u de videobeelden die op de oorspronkelijke opnameserver zijn opgenomen, niet meer zoeken of afspelen.
- De totale hoeveelheid opslagruimte voor één harde schijf mag niet hoger zijn dan 50.000 GB.

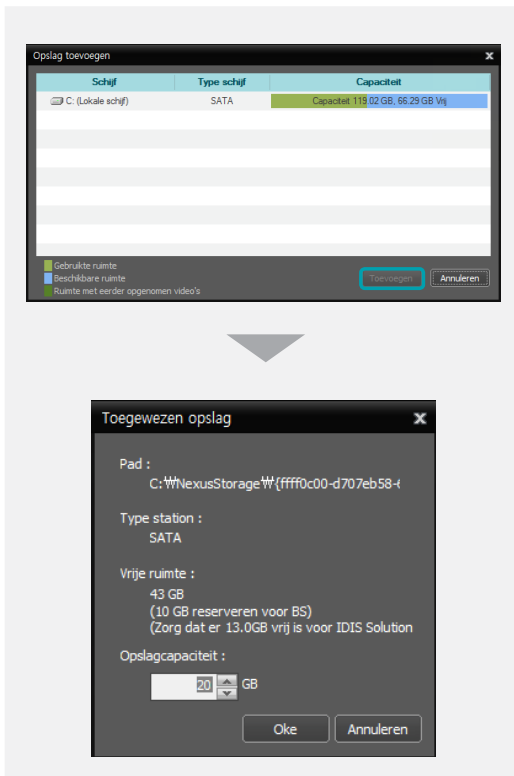


- 1 Klik op de knop **Totale ruimte – Instellen** nadat u back-upsites hebt toegevoegd. Het venster **Opslag toevoegen** wordt weergegeven. Klik onderaan op **Toevoegen**. Het venster **Opslag toevoegen** wordt weergegeven en er wordt een lijst met beschikbare harde schijven weergegeven met informatie over elke schijf.



- **Schijf:** geeft de schijfnaam en de volumenaam weer. Als er geen bestandssysteem is gemaakt op een harde schijf, wordt 'PHYSICALDRIVE Nr.' weergegeven in plaats van de naam van de schijf en de volumenaam. Het programma IDIS Solution Suite beschouwt elke harde schijf waarop geen bestandssysteem van Windows (FAT32, NTFS) wordt gebruikt als een schijf waarop geen bestandssysteem is gemaakt.
- **Type schijf:** geeft het type harde schijf weer.
- **Capaciteit:** geeft de totale opslagcapaciteit en de beschikbare opslagcapaciteit weer.

- 2 Selecteer een harde schijf om opslagruimte toe te wijzen en klik onderaan op **Toevoegen**. Het venster **Toegewezen opslag** wordt weergegeven.



- **Pad:** geeft het pad naar de opslagmap weer.
- **Type schijf:** geeft het type harde schijf weer.
- **Vrije ruimte:** geeft de beschikbare opslagcapaciteit weer.
- **Opslagcapaciteit:** hiermee stelt u de opslagcapaciteit in die aan de harde schijf moet worden toegewezen (min. 20 GB). Als het besturingssysteem Windows op de harde schijf is geïnstalleerd, moet u meer dan 10 GB vrije ruimte op de harde schijf reserveren voor een juiste werking van het systeem. Als er geen bestandssysteem is gemaakt op de harde schijf, maakt de opnameserver bij het toewijzen van opslagruimte automatisch een eigen videodatabasesysteem aan om stabilere opnamen te garanderen en wordt er automatisch opslagruimte aan de volledige harde schijf toegewezen.

## Opslagruimte beheren

U kunt de opslagruimte beheren van alle harde schijven die in de huidige opnameserver worden gebruikt of van een specifieke harde schijf.

### Opslagruimte van alle harde schijven

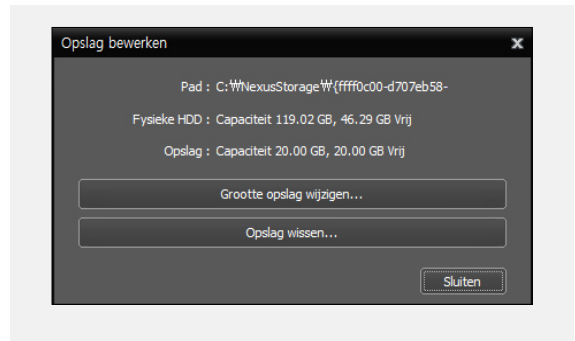
Klik op **Instellen**. Het venster OpslagInstallatie wordt weergegeven.



- **All back-updata wissen:** hiermee verwijdert u alle opgenomen gegevens op alle harde schijven die in de huidige opnameserver worden gebruikt.
- **Abnormaal back-uptijdschema opnieuw samenstellen:** wanneer de netwerkverbinding tussen de opnameserver en de apparaten te traag is of een harde schijf in de opnameserver beschadigd is, komen de opgenomen gegevens en de tijdschema-informatie van de opgenomen gegevens mogelijk niet overeen en kunnen er in het tijdschema in het clientprogramma onjuiste gegevens worden weergegeven. In deze situatie reconstrueert u het tijdschema door op de knop te klikken, zodat opgenomen gegevens correct worden weergegeven in het tijdschema in het clientprogramma.
- **Back-updata overschrijven indien de schijf vol is:** als u het vakje inschakelt, wordt opgenomen over de oudste videogegevens wanneer alle beschikbare opslagruimte is gebruikt.


### Opslagruimte van een specifieke harde schijf

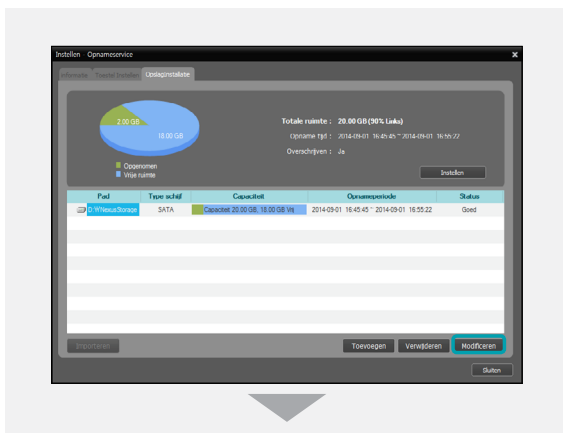
Klik in de opslaglijst op de opslagruimte die u wilt bewerken en klik vervolgens onderaan op **Modificeren**. Het venster **Opslag bewerken** wordt weergegeven.



- **Grootte opslag wijzigen:** hiermee kunt u de opslagcapaciteit vergroten.
- **Opslag wissen:** hiermee kunt u alle gegevens verwijderen die in de geselecteerde opslagruimte zijn opgenomen.

Het zoeken naar of afspelen van back-upgegevens wordt gestopt wanneer de opslagruimte wordt vergroot/verkleind of gewist.

 Wanneer u de opslagruimte wist, worden alle back-upgegevens in de opslagruimte verwijderd. Deze gegevens kunnen niet worden hersteld.



# Deel 5 - Back-ups van videobeelden afspelen en exporteren

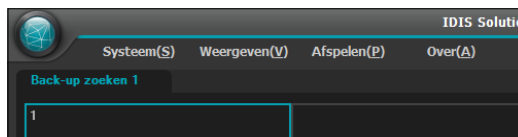
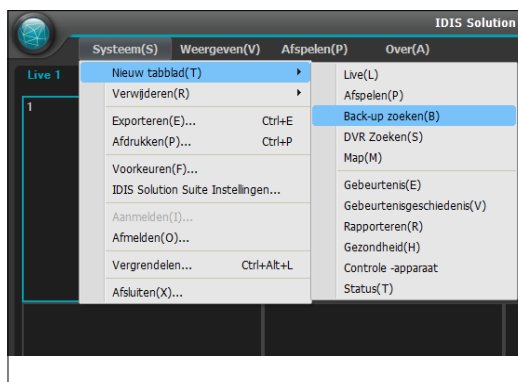
U kunt back-ups van videobeelden afspelen of exporteren naar USB-apparaat.

Controleer eerst het volgende en start het clientprogramma.

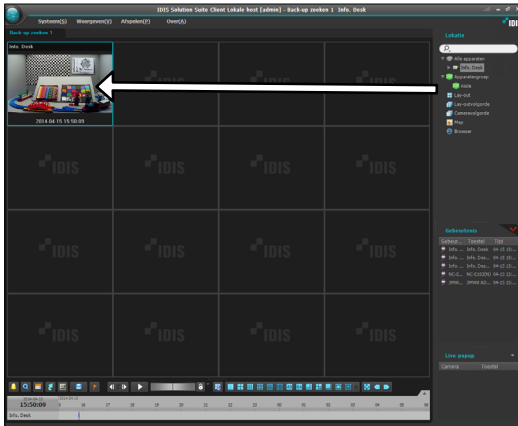
- Services moeten actief zijn op het systeem. Raadpleeg de gebruikershandleiding van IDIS Solution Suite Standard voor meer informatie.
- Apparaten moeten aan een apparaatgroep worden toegevoegd. Raadpleeg de gebruikershandleiding van IDIS Solution Suite Standard voor meer informatie.
- Er moeten back-ups op de back-upserver staan. Raadpleeg **Deel 4 - Back-up maken van opgenomen videobeelden (20 pagina)** voor meer informatie.

## Back-ups van videobeelden afspelen

- 1 Het zoeken en afspelen van back-ups van videobeelden in een back-upserver wordt ondersteund in het paneel Back-up zoeken (maximaal 4). Als het tabblad Back-up zoeken niet in het tabbladpaneel staat, gaat u naar het menu **Systeem**, klikt u op **Nieuw tabblad** en vervolgens op **Back-up zoeken**



- 2 Klik op het tabblad Back-up zoeken in het tabbladpaneel → Selecteer een apparaat of een camera om verbinding mee te maken uit de lijst **Site** en sleep het apparaat of de camera naar het scherm Back-up zoeken. Er wordt een back-up van videobeelden van het geselecteerde apparaat of de geselecteerde camera weergegeven op het scherm. U kunt een camerascherm naar de gewenste locatie op het scherm Back-up zoeken verplaatsen zonder het huidige afspelen te stoppen terwijl u video afspeelt. Selecteer een camerascherm en sleep het naar de gewenste locatie.



Als er een lay-out is geregistreerd in de beheerservice, kunt u video in de lay-outindeling afspelen door een gewenste lay-out te selecteren uit de lijst **Lay-out** en deze naar het scherm Back-up zoeken te slepen.

- De prestaties van het clientsysteem kunnen ernstig verslechteren wanneer u de bewakingsfunctie gebruikt of video met een resolutie van 1280 x 720 of hoger afspeelt op meer dan een camerascherm tegelijkertijd.

- 3 Een paneelwerkbalk, een besturingswerkbalk en een schermmenu zijn beschikbaar voor het afspelen van back-ups van videobeelden. U speelt back-ups van videobeelden op dezelfde manier af als opgenomen videobeelden. Raadpleeg de gebruikershandleiding van IDIS Solution Suite Standard voor meer informatie.

## Back-ups van videobeelden exporteren

U kunt opgenomen videobeelden naar USB-apparaten exporteren. U exporteert back-ups van videobeelden op dezelfde manier als opgenomen videobeelden. Raadpleeg de gebruikershandleiding van IDIS Solution Suite Standard voor meer informatie.



**IDIS Co., Ltd.**

Ga voor meer informatie naar  
[www.idisglobal.com](http://www.idisglobal.com)